

REDMOND

Утюг RI-C267

Руководство по эксплуатации



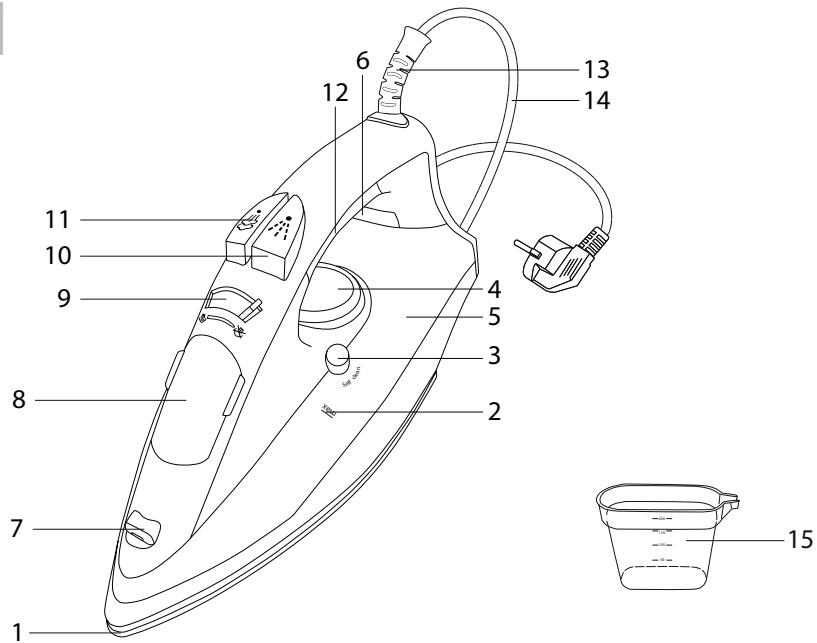
Если вы не получили требуемое качество обслуживания в сервисе, обращайтесь в головной сервисный центр по контактными данным, указанным в условиях гарантийного обслуживания

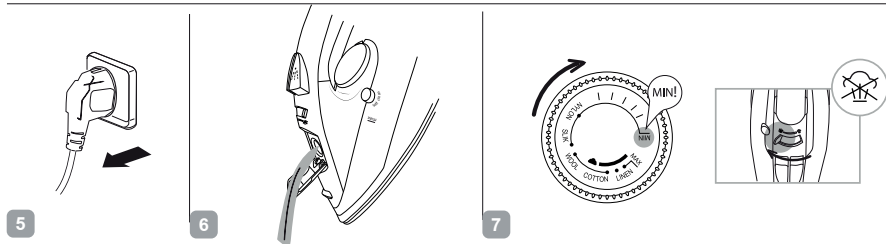
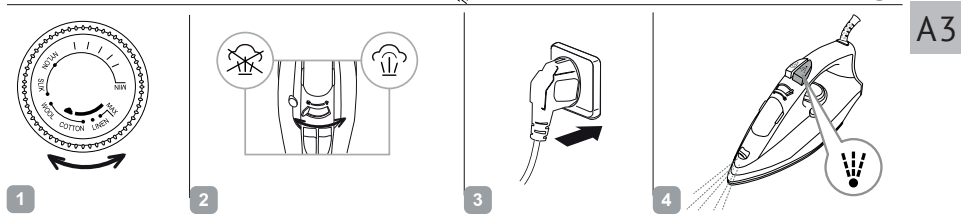
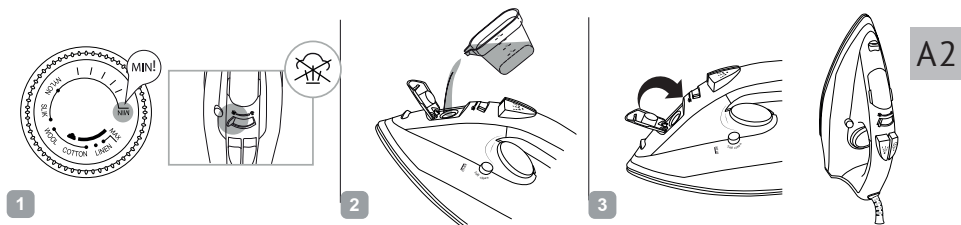
RUS	4
UKR	16
KAZ	24
ROU	32

СОДЕРЖАНИЕ

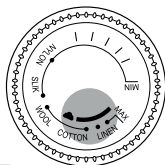
Меры безопасности	7
Технические характеристики	10
Комплектация	10
Устройство модели.....	10
I. ПЕРЕД НАЧАЛОМ ИСПОЛЬЗОВАНИЯ.....	10
II. ЭКСПЛУАТАЦИЯ ПРИБОРА	11
Наполнение резервуара для воды.....	11
Использование	11
Паровой удар	12
Функция вертикального отпаривания	12
Система «Капля-стоп»	12
Таблица выбора режимов глажения для различных тканей	12
III. УХОД ЗА ПРИБОРОМ	13
Функция самоочистки	13
Хранение и транспортировка	13
IV. ПЕРЕД ОБРАЩЕНИЕМ В СЕРВИС-ЦЕНТР	13
V. ГАРАНТИЙНЫЕ ОБЯЗАТЕЛЬСТВА.....	14

A1

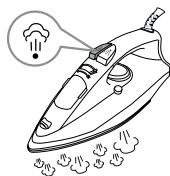




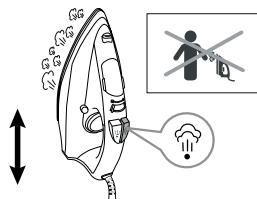
A4



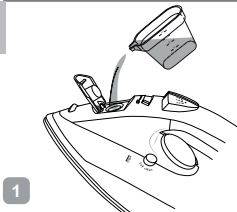
2



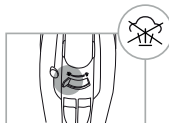
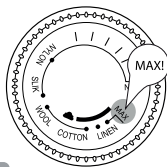
3



A5



2



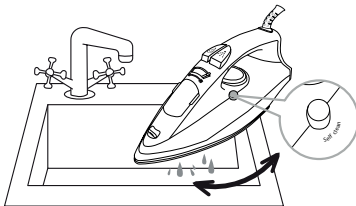
3



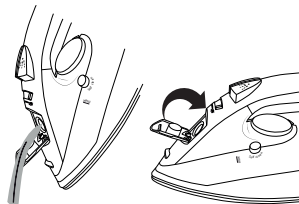
4



5



6



УВАЖАЕМЫЙ ПОКУПАТЕЛЬ!

Благодарим вас за то, что отдали предпочтение бытовой технике REDMOND.

REDMOND — это качество, надежность и неизменно внимательное отношение к потребностям клиентов. Надеемся, что вам понравится продукция компании и вы также будете выбирать наши изделия в будущем.

Утюг REDMOND RI-C267 — современное устройство для глажения с простым и удобным управлением, надежной защитой от накипи и протекания.

Хотите узнать больше? Посетите наш сайт www.redmond.company.

Здесь вы найдете актуальную информацию о предлагаемой технике REDMOND и ожидаемых новинках, сможете получить консультацию онлайн, а также заказать продукцию REDMOND и оригинальные аксессуары к ней в нашем интернет-магазине.

Служба поддержки пользователей REDMOND в России: 8-800-200-77-21 (звонок по России бесплатный).



Прежде чем использовать данное изделие, внимательно прочитайте руководство по эксплуатации и сохраните его в качестве справочника. Правильное использование прибора значительно продлит срок его службы.

Меры безопасности и инструкции, содержащиеся в данном руководстве, не охватывают все возможные ситуации, которые могут возникнуть в процессе эксплуатации прибора. При работе с устройством пользователь должен руководствоваться здравым смыслом, быть осторожным и внимательным.

МЕРЫ БЕЗОПАСНОСТИ

- Производитель не несет ответственности за повреждения, вызванные несоблюдением техники безопасности и правил эксплуатации изделия.
- Данный электроприбор предназначен для использования в бытовых условиях и может применяться в квартирах, загородных домах, гостиничных номерах, бытовых помещениях магазинов, офисов или в других подобных условиях непромышленной эксплуатации. Промышленное или любое другое нецелевое использование устройства будет считаться нарушением условий надлежащей эксплуатации изделия.

В этом случае производитель не несет ответственности за возможные последствия.

- Перед подключением устройства к электросети проверьте, совпадает ли ее напряжение с номинальным напряжением питания прибора (см. технические характеристики или заводскую табличку изделия).
- Используйте удлинитель, рассчитанный на потребляемую мощность прибора: несоответствие параметров может привести к короткому замыканию или возгоранию кабеля.
- Подключайте прибор только к розеткам, имеющим заземление, – это обязательное требование электробезопасности. Используя удлинитель, убедитесь, что он также имеет заземление.
- Выключайте прибор из розетки после использования, а также во время его очистки или перемещения. Извлекайте электрошнур сухими руками, удерживая его за штепсель, а не за провод.

- Прибор не должен оставаться без присмотра, пока он присоединен к сети электропитания.
- Во время наполнения резервуара для воды прибор не должен быть подключен к электросети.

STOP

ВНИМАНИЕ! Во время работы прибор нагревается! Не касайтесь руками подошвы утюга во время его работы и сразу после эксплуатации. Используйте только специальные поверхности для глажения. После использования сразу отключайте прибор от электросети.

- Используйте прибор только по назначению. Использование прибора в целях, отличающихся от указанных в данном руководстве, является нарушением правил эксплуатации.
- Не протягивайте шнур электропитания в дверных проемах или вблизи источников тепла. Следите за тем, чтобы электрошнур не перекручивался и не перегибался, не соприкасался с острыми предметами, углами и кромками мебели.

STOP *ПОМНИТЕ: случайное повреждение кабеля электропитания может привести к неполадкам, которые не соответствуют условиям гарантии, а также к поражению электротоком. При повреждении шнура питания его замену, во избежание опасности, должен производить изготовитель, сервисная служба или аналогичный квалифицированный персонал.*

- Перед очисткой прибора убедитесь, что он отключен от электросети. Строго следуйте инструкциям по очистке.

STOP *ЗАПРЕЩАЕТСЯ погружать корпус прибора в воду или помещать его под струю воды!*

- Прибор не предназначен для использования лицами (включая детей) с пониженными физическими, психическими или умственными способностями или при отсутствии у них опыта или знаний, если они не находятся под контролем или не проинструктированы об использовании

данного прибора лицом, ответственным за их безопасность. Дети должны находиться под присмотром для недопущения игры с прибором.

- Запрещены самостоятельный ремонт прибора или внесение изменений в его конструкцию. Ремонт прибора должен производиться исключительно специалистом авторизованного сервис-центра. непрофессионально выполненная работа может привести к поломке прибора, травмам и повреждению имущества.

STOP *ВНИМАНИЕ! Запрещено использование прибора при любых неисправностях.*

Технические характеристики

Модель.....	RI-C267
Напряжение.....	220-240 В, 50 Гц
Мощность.....	2200-2400 Вт
Защита от поражения электротоком.....	класс I
Тип управления.....	механический
Покрытие подошвы.....	керамическое
Покрытие ручки.....	прорезиненное
Объем резервуара для воды.....	360 мл
Паровой удар.....	130 г/мин
Постоянная подача пара.....	30 г/мин
Сухое глажение.....	есть
Вертикальное отпаривание.....	есть
Функция самоочистки.....	есть
Защита от накипи.....	есть
Система «Капля-стоп».....	есть
Индикация.....	светодиодная
Габаритные размеры.....	116 × 150 × 290 мм
Вес изделия нетто.....	1,2 кг ± 3%
Длина шнура электропитания.....	2 м

Комплектация

Утюг.....	1 шт.
Мерный стакан.....	1 шт.
Руководство по эксплуатации.....	1 шт.
Сервисная книжка.....	1 шт.

Производитель имеет право на внесение изменений в дизайн, комплектацию, а также в технические характеристики изделия в ходе совершенствования своей продукции без дополнительного уведомления об этих изменениях.

Устройство модели (схема А1, стр. 4)

1. Подошва с керамическим покрытием
2. Отметка максимального уровня воды в резервуаре (при вертикальном положении утюга)
3. Кнопка самоочистки
4. Регулятор нагрева подошвы
5. Резервуар для воды (повышенная емкость)
6. Индикатор нагрева
7. Распылитель воды
8. Крышка резервуара для воды
9. Регулятор подачи пара
10. Кнопка распыления воды
11. Кнопка интенсивной подачи пара (парового удара)
12. Ручка с прорезиненной вставкой
13. Шарнирное крепление шнура
14. Электрошнур
15. Мерный стакан

I. ПЕРЕД НАЧАЛОМ ИСПОЛЬЗОВАНИЯ

Аккуратно достаньте изделие и его комплектующие из коробки. Удалите все упаковочные материалы и рекламные наклейки (при наличии).



Обязательно сохраните на месте предупреждающие наклейки, наклейки-указатели (при наличии) и табличку с серийным номером изделия на его корпусе!


После транспортировки или хранения при низких температурах необходимо выдержать прибор при комнатной температуре не менее 2 часов перед включением.

Полностью размотайте шнур электропитания. Протрите корпус и подошву утюга влажной тканью. Вытрите прибор насухо.

- i** На некоторые детали нового утюга нанесено защитное покрытие, поэтому при первом включении может появиться неприятный запах. Это временное явление, которое совершенно безопасно для работы прибора и быстро исчезнет.

II. ЭКСПЛУАТАЦИЯ ПРИБОРА

Наполнение резервуара для воды (схема **A2**, стр. 5)

1. Убедитесь, что прибор отключен от электросети. Переверните регулятор температуры подошвы в положение «MIN», а регулятор подачи пара – в положение .
2. С помощью мерного стакана залейте в резервуар воду не выше отметки «MAX» на корпусе прибора.
3. Закройте крышку резервуара.
4. Установите утюг в вертикальное положение.

! **ВНИМАНИЕ!** Не заливайте воду непосредственно из-под крана во избежание попадания ее внутрь корпуса прибора или на шнур электропитания.

Прибор предназначен для работы с водопроводной водой. Если в вашем регионе очень жесткая вода, рекомендуется смешивать водопроводную и очищенную воду в пропорции 1:1.


Использование(схема **A3**, стр. 5)




Перед началом использования убедитесь, что выбранная температура и способ глажения соответствуют указаниям на ярлыке изделия, которое вы собираетесь гладить. (см. Таблицу выбора режимов глажения для различных тканей).

1. Вращая регулятор нагрева подошвы, установите необходимую температуру.
2. Установите регулятор подачи пара в нужное положение.





ВНИМАНИЕ! Постоянная подача пара происходит только тогда, когда утюг находится в горизонтальном положении, при высокой температуре нагрева подошвы. Если регулятор подачи пара открыт (установлен не в положение , при низкой температуре возможно вытекание воды из отверстий на подошве утюга.

3. Подключите прибор к электросети. Загорится индикатор нагрева.
4. Когда подошва прибора нагреется до заданной температуры, индикатор нагрева погаснет, можно приступать к глажению.
5. Для увлажнения ткани нажимайте на кнопку распыления воды.
6. По завершении работы отключите прибор от электросети, слейте воду, установите регулятор нагрева подошвы в положение «MIN», а регулятор подачи пара – в положение . Слейте воду из резервуара.




Не оставляйте воду в резервуаре утюга во избежание образования известковых отложений и загрязнений, которые могут испачкать ткани в процессе глажения.

Паровой удар (схема А4, стр. 6)

Паровой удар предназначен для разглаживания плотных и сильно мнущихся тканей. Для корректной работы данной функции температура подошвы должна быть высокой (положение на регуляторе ). Паровой удар производится короткими нажатиями кнопки  во время глажения. Интервалы между нажатиями на кнопку должны быть не менее 2-3 секунд. Функцию парового удара можно использовать при вертикальном отпаривании.

Функция вертикального отпаривания (схема А4, стр. 6)

Данная функция позволяет разглаживать как легкие по структуре ткани (тюль), так и тяжелые (шторы), а также пальто, пиджаки и т. п., не снимая их с вешалки. Расположите утюг вертикально, подошвой в направлении отпариваемой ткани. Ведя утюгом сверху вниз, выполните несколько коротких нажатий на кнопку . Через каждые 5 нажатий переводите утюг в горизонтальное положение.

СТОП **ВНИМАНИЕ!** Температура пара очень высокая! Во избежание ожогов не допускайте контакта с паром, выходящим из отверстий на подошве утюга. Не отпаривайте одежду на человеке!

Система «Капля-стоп»

В приборе реализована автоматическая система «Капля-стоп», предотвращающая протекание воды из отверстий на подошве утюга при сухом глажении. Благодаря этому вы можете разглаживать даже самые деликатные ткани без риска повредить их.

Таблица выбора режимов глажения для различных тканей

Символы обозначения температурных режимов	Положение регулятора температуры	Тип ткани	Рекомендации
•	Synthetics	Акрил	Гладить с осторожностью. Использование пара является рискованным, возможно вытекание воды из подошвы утюга и, как следствие, появление разводов на ткани
		Полиамидные ткани (капрон, нейлон)	
		Полиуретан	
		Ацетатные волокна	Ткань лучше гладить по изнаночной стороне, так как она плохо переносит нагрев. Ацетат сохнет быстро и почти не нуждается в глажении
		Полиэстер	Рекомендуется гладить через влажную ткань
••	Silk/Wool	Вискоза	При повышенной температуре изменяет цвет, прилипает, твердеет и разрушается, возможна усадка
		Шелк	Шелковую ткань лучше не опрыскивать водой, так как от неравномерной влажности возможно образование разводов
•••	Cotton/Linen	Шерсть	Ткань лучше опрыскивать водой или гладить через влажную ткань. При повышенной температуре возможна усадка
		Хлопок/Лен	Рекомендуется режим отпаривания


III. УХОД ЗА ПРИБОРОМ

Перед очисткой прибора убедитесь, что он отключен от электросети и полностью остыл. Корпус прибора и подошву можно очистить влажной тканью или губкой.

STOP ЗАПРЕЩАЕТСЯ опускать прибор в воду или промывать под струей воды, а также использовать для очистки любые абразивные и химически агрессивные средства.

Функция самоочистки (схема А5, стр. 6)

Данная функция служит для очистки утюга от образовавшейся накипи в соплах подошвы. Рекомендуется проводить процедуру самоочистки 2-3 раза в месяц. Чем жестче используемая вода, тем чаще требуется самоочистка.

1. Залейте воду в резервуар до отметки «МАХ».
2. Переведите регулятор подачи пара в положение . Установите регулятор температуры нагрева подошвы в положение «МАХ». Подключите утюг к электросети, загорится индикатор нагрева.
3. Когда индикатор нагрева погаснет, отсоедините утюг от электросети и поместите его в горизонтальном положении над раковиной.
4. Нажмите и удерживайте кнопку «Self clean», пока выход горячей воды и пара из отверстий подошвы не прекратится. Рекомендуется покачивать утюг вперед-назад. Выходящие из отверстий пар и горячая вода удалят загрязнения.
5. После очистки откройте крышку резервуара для воды и слейте оставшуюся в резервуаре воду. Закройте крышку.


Хранение и транспортировка

Перед хранением и повторной эксплуатацией очистите и полностью просушите все части прибора. Храните прибор в сухом вентилируемом месте вдали от нагревательных приборов и попадания прямых солнечных лучей.

При транспортировке и хранении запрещается подвергать прибор механическим воздействиям, которые могут привести к повреждению прибора и/или нарушению целостности упаковки.


Необходимо беречь упаковку прибора от попадания воды и других жидкостей.

IV. ПЕРЕД ОБРАЩЕНИЕМ В СЕРВИС-ЦЕНТР

Неисправность	Возможная причина	Способ устранения
Подошва утюга не нагревается индикатор нагрева не горит	Прибор не подключен к сети	Подключите прибор к электросети
	Электророзетка неисправна	Подключите прибор к исправной розетке
Подошва утюга нагревается слабо	Установлена слишком низкая температура нагрева	С помощью регулятора нагрева подошвы установите необходимую температуру
Отсутствует пар	Подача пара перекрыта (регулятор подачи пара находится в положении )	Установите регулятор пара в необходимое положение

Неисправность	Возможная причина	Способ устранения
Интенсивность подачи пара недостаточна	В резервуаре слишком мало воды	Наполните резервуар водой как минимум на ¼
	Регулятор пара стоит в положении слабой подачи пара	Переведите регулятор пара в положение средней или сильной подачи пара
	Действует система «Калп-стоп»	Подождите, пока не будет достигнута необходимая температура подошвы утюга (индикатор нагрева погаснет)
Выходящий из отверстий пар пачкает белье	Вы использовали воду с химическими добавками	Не заливайте в резервуар воду с химическими добавками.
	Вы использовали дистиллированную или смягченную воду	Используйте обычную водопроводную воду или смесь из водопроводной и очищенной воды в пропорции 1:1
	Вы не удалили воду из резервуара после предыдущего использования	Проведите самоочистку прибора (см. «Функция самоочистки»). Всегда выливайте воду из утюга по окончании работы
Подошва утюга загрязнилась и пачкает белье	Была установлена слишком высокая температура подошвы утюга	Сверьтесь с ярлыками на изделии и «Таблицей выбора режимов глажения для различных тканей»
	Вы недостаточно прополоскали белье или гладите новую одежду, не прополоскав ее	Очистите подошву согласно рекомендациям раздела «Уход за прибором». Прополощите одежду, убедитесь, что на ней не осталось мыла или других чистящих веществ.

Неисправность	Возможная причина	Способ устранения
Из отверстий подошвы утюга вытекает вода	Установлена слишком низкая температура нагрева подошвы	Установите регулятор нагрева подошвы в положение **, ***
	Слишком низкая температура подошвы из-за частого нажатия кнопки интенсивной подачи пара	Увеличьте интервалы между нажатиями кнопки интенсивной подачи пара
На подошве утюга царапины и другие повреждения	Вы поместили утюг на металлическую подставку	Используйте специальные подставки для утюга. Храните утюг в вертикальном положении
	Подошва была повреждена фурнитурой на одежде (заклепки, молнии, пуговицы и т. д.)	В процессе глажения старайтесь не задевать молнии, заклепки и другие твердые предметы, которые могут повредить подошву утюга

 В случае если неисправность устранить не удалось, обратитесь в авторизованный сервисный центр.

V. ГАРАНТИЙНЫЕ ОБЯЗАТЕЛЬСТВА

На данное изделие предоставляется гарантия сроком на 12 месяцев с момента приобретения. В течение гарантийного периода изготовитель обязуется устранить путем ремонта, замены деталей или замены всего изделия любые заводские дефекты, вызванные недостаточным качеством материалов или сборки. Гарантия вступает в силу только в том случае, если дата покупки подтверждена печатью магазина и подписью продавца на оригинальном гарантийном талоне. Настоящая гарантия признается лишь в том случае, если изделие применялось в соответствии с руководством по эксплуатации, не ремонтирова-

лось, не разбиралось и не было повреждено в результате неправильного обращения с ним, а также сохранена полная комплектность изделия. Данная гарантия не распространяется на естественный износ изделия и расходные материалы (фильтры, лампочки, антипригарные покрытия, уплотнители и т. д.), а также аккумуляторные источники питания и батареи питания. Срок службы изделия и срок действия гарантийных обязательств на него исчисляются со дня продажи или с даты изготовления изделия (в случае, если дату продажи определить невозможно). Дату изготовления прибора можно найти в серийном номере, расположенном на идентификационной наклейке на корпусе изделия. Серийный номер состоит из 13 знаков. 6-й и 7-й знаки обозначают месяц, 8-й – год выпуска устройства.

0	0	0	0	0	1	1	2	3	3	3	3	3
---	---	---	---	---	---	---	---	---	---	---	---	---

1 – месяц производства (01 – январь, 02 – февраль ... 12 – декабрь)

2 – год производства (1 – 2011 г., 2 – 2012 г. ... 0 – 2020 г.)

3 – серийный номер модели

Установленный производителем срок службы прибора составляет 3 года со дня его приобретения при условии, что эксплуатация изделия производится в соответствии с данным руководством и применимыми техническими стандартами.

Упаковку, руководство пользователя, а также сам прибор необходимо утилизировать в соответствии с местной программой по переработке отходов. Не выбрасывайте такие изделия вместе с обычным бытовым мусором.